

# Der Tourismus in Kärnten

November 2024



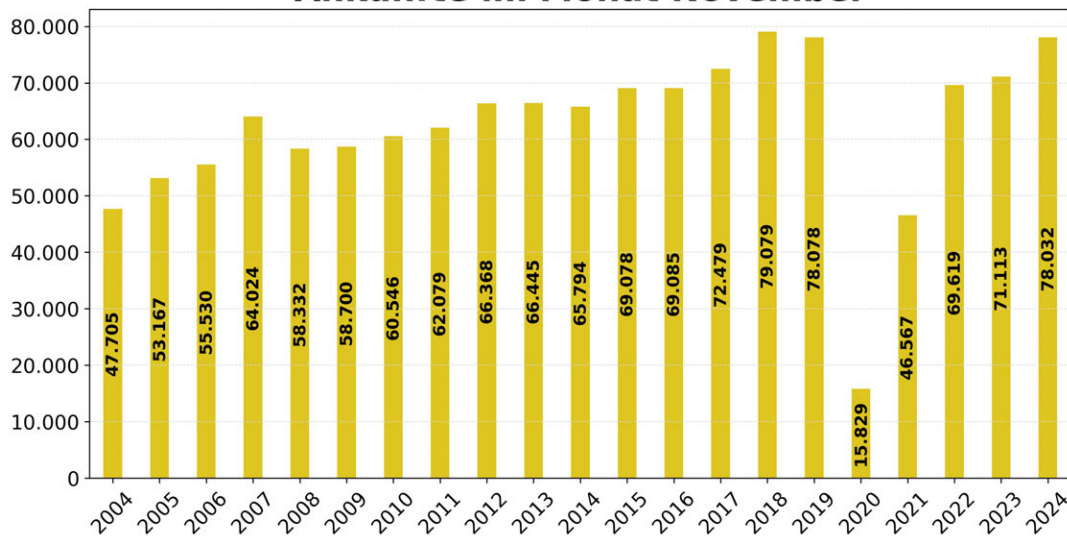
Foto HG: (c) maria\_may | shutterstock.com

# 1 Überblick

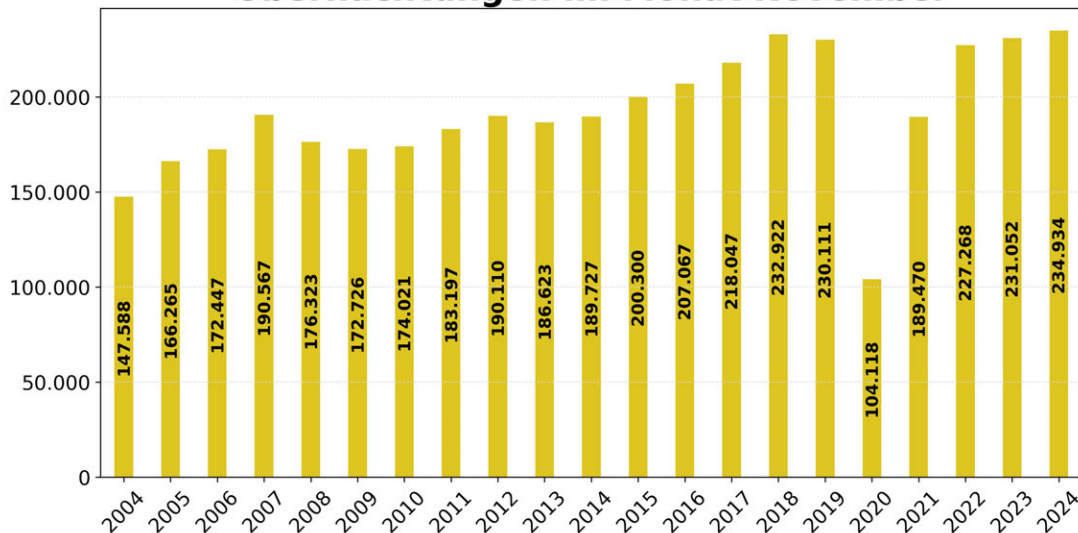
Die Landesstelle für Statistik gibt bekannt, dass für den Monat November 2024 die Kärntner Tourismusbetriebe vorläufig insgesamt 78.032 Ankünfte und 234.934 Übernachtungen gemeldet haben. Gegenüber dem November des Vorjahres errechnet sich bei den Ankünften eine Steigerung von +9,7 % und bei den Übernachtungen ein Zuwachs von +1,7 %. Die durchschnittliche Aufenthaltsdauer belief sich auf 3,0 Nächtigungen.

Seit Beginn der monatlichen Aufzeichnungen über den Tourismus in Kärnten im Jahr 1968 wurde bei den Ankünften hiermit der 3. Rang erzielt. Betreffend Nächtigungen reiht sich das diesjährige November-Ergebnis im langjährigen Vergleich an der 1. Stelle ein. Somit wurden in einem November noch nie so viele Nächtigungen erreicht wie in diesem Jahr.

### Ankünfte im Monat November



### Übernachtungen im Monat November



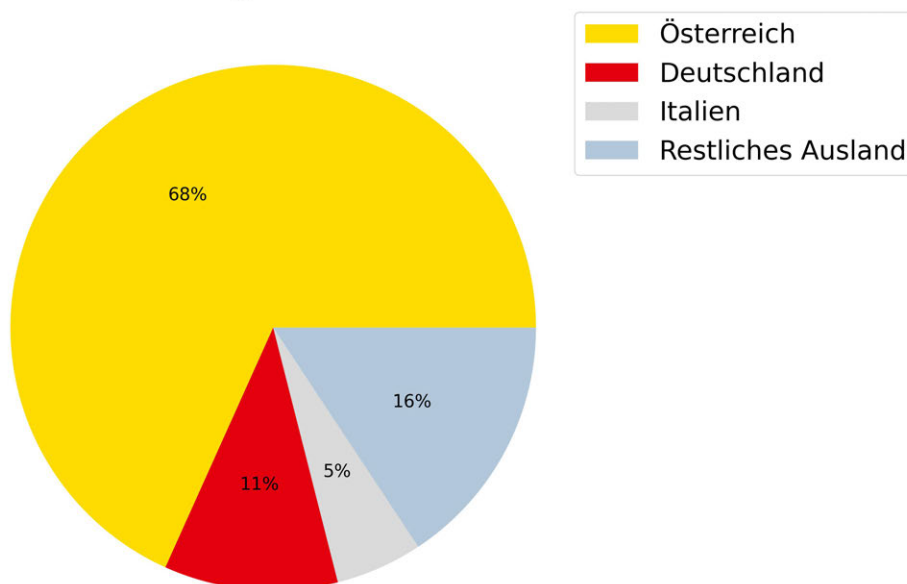
## 2 Herkunftsländer

---

Die Ankünfte ausländischer Gäste stieg im Vergleich zum Vorjahresmonat um +5,4 % auf 26.059. Die inländischen Gästeankünfte erhöhten sich um +12,0 % auf 51.973. Die Zahl der Nächtigungen ausländischer Gäste veränderte sich um -8,5 % und lag bei 74.538, jene der Inländer stieg um +7,2 % auf 160.396. Der Anteil ausländischer Gäste an den Gesamtnächtigungen im November 2024 beträgt 31,7 % und jener der inländischen Gäste 68,3 %.

Werden die Herkunftsländer nach dem Anteil an den Gesamtnächtigungen gereiht, liegt Österreich vor dem Herkunftsland Deutschland. An der dritten Stelle ist das Herkunftsland Italien zu platzieren. Die drei erstgereihten Länder erreichten 198.066 Nächtigungen bzw. 84,3 % der Gesamtnächtigungen im November 2024, womit sich eine deutliche Konzentration auf diese drei Länder zeigt.

**Übernachtungen nach Herkunft**



### 2.1 Gäste aus Österreich

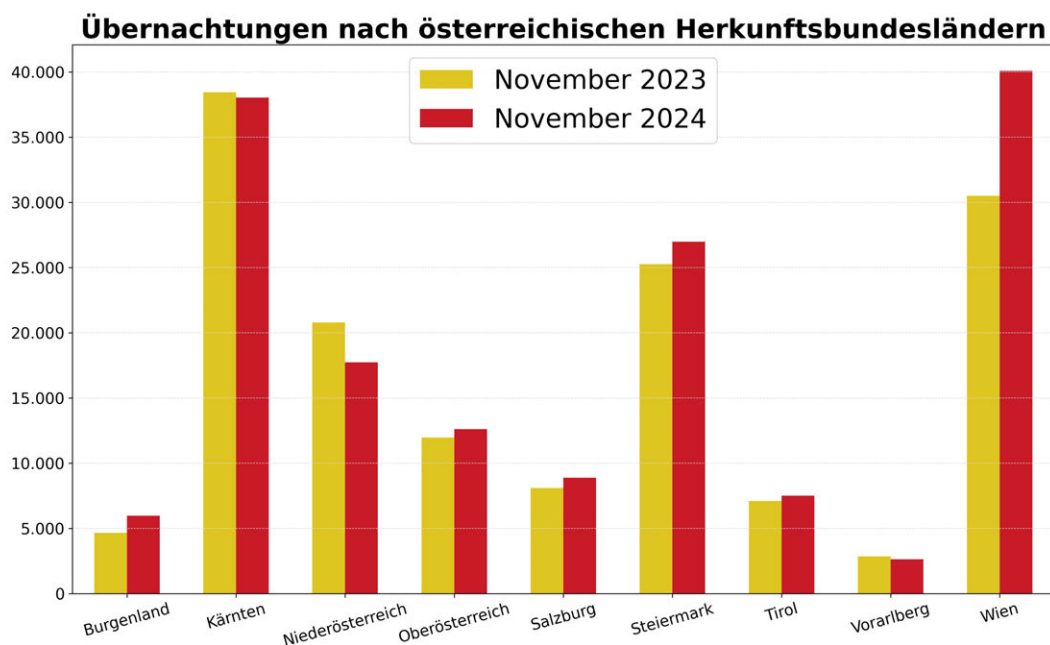
---

Im November 2024 konnten 51.973 österreichische Gästeankünfte (+12,0 %) in Kärnten verzeichnet werden. Insgesamt verbuchten die Beherbergungsbetriebe 160.396 Übernachtungen von inländischen Gästen (+7,2 %). Die meisten Nächtigungen entfielen auf Personen aus Wien mit 25,0 %. Des Weiteren entfielen 23,7 % der Nächtigungen auf Personen aus Kärnten und 16,8 % der Nächtigungen auf Personen aus der Steiermark.

Die Länder mit den größten Zuwächsen waren Wien mit +31,4 %, Burgenland mit +28,1 % und Salzburg mit +9,7 %. Die Länder mit den größten Rückgängen waren Niederösterreich mit -14,7 %, Vorarlberg mit -7,9 % und Kärnten mit -1,0 %. Die durchschnittliche Aufenthaltsdauer der österreichischen Gäste belief sich auf 3,1 Übernachtungen.

Tabelle 1: Ankünfte und Übernachtungen österreichischer Gäste in Kärnten

Bundesland	Ankünfte			Übernachtungen		
	Nov 2024	± z. VJ	Anteil	Nov 2024	± z. VJ	Anteil
Burgenland	2.291	+33,0%	4,4%	5.964	+28,1%	3,7%
Kärnten	11.952	+5,3%	23,0%	38.032	-1,0%	23,7%
Niederösterreich	6.070	-1,6%	11,7%	17.725	-14,7%	11,1%
Oberösterreich	3.841	+0,4%	7,4%	12.608	+5,3%	7,9%
Salzburg	3.347	+20,8%	6,4%	8.875	+9,7%	5,5%
Steiermark	9.510	+7,0%	18,3%	26.971	+6,8%	16,8%
Tirol	2.428	+8,2%	4,7%	7.517	+5,9%	4,7%
Vorarlberg	1.018	+28,1%	2,0%	2.632	-7,9%	1,6%
Wien	11.516	+33,4%	22,2%	40.072	+31,4%	25,0%
<b>Österreich</b>	<b>51.973</b>	<b>+12,0%</b>	<b>100,0%</b>	<b>160.396</b>	<b>+7,2%</b>	<b>100,0%</b>



## 2.2 Gäste aus dem Ausland

Die Anzahl von Ankünften nicht-österreichischer Gäste im November 2024 belief sich auf 26.059 (+5,4 %) und jene der Nächtigungen auf 74.538 (-8,5 %). Bei den Übernachtungen ausländischer Gäste wurden 33,7 % von Gästen aus Deutschland (-19,1 %), 16,8 % von Gästen aus Italien (+48,0 %), 5,7 % von Gästen aus Ungarn (-36,8 %) und 5,0 % von Gästen aus Slowenien (-1,4 %) erzielt. Einen deutlichen Zuwachs der Nächtigungen verzeichnete man von Gästen aus Italien (+48,0 %).

## Anteile der Übernachtungen aus den wichtigsten ausländischen Herkunftsländern

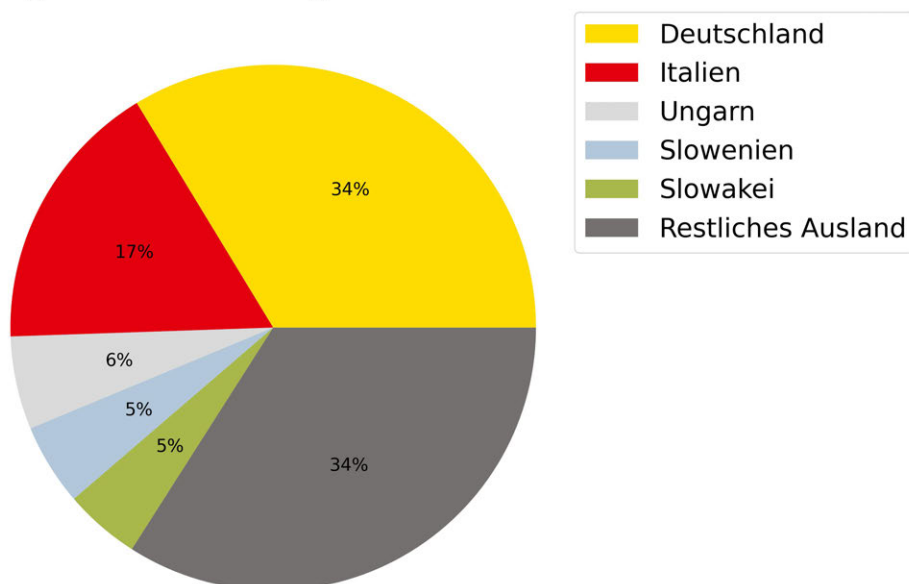


Tabelle 2: Ankünfte und Übernachtungen nach Anzahl der Übernachtungen je Herkunftsland

Herkunftsland	Ankünfte			Übernachtungen		
	Nov 2024	± z. VJ	Anteil	Nov 2024	± z. VJ	Anteil
Deutschland	7.612	-12,9%	29,2%	25.113	-19,1%	33,7%
Italien	7.325	+49,8%	28,1%	12.557	+48,0%	16,8%
Ungarn	971	-20,5%	3,7%	4.270	-36,8%	5,7%
Slowenien	1.308	+13,0%	5,0%	3.753	-1,4%	5,0%
Slowakei	737	-29,0%	2,8%	3.474	-21,3%	4,7%
Kroatien	1.194	+38,4%	4,6%	3.407	-2,0%	4,6%
Polen	961	+12,4%	3,7%	3.192	-5,1%	4,3%
Tschechische Republik	875	-24,2%	3,4%	2.397	-28,9%	3,2%
Rumänien	384	+15,3%	1,5%	1.922	+6,7%	2,6%
ehem. Jugoslawien	444	-7,3%	1,7%	1.732	-26,9%	2,3%
Schweiz und Liechtenstein	557	-13,1%	2,1%	1.539	-9,9%	2,1%
Niederlande	341	+31,7%	1,3%	1.310	+34,1%	1,8%
USA	315	+15,0%	1,2%	1.048	+25,4%	1,4%
Vereinigtes Königreich	274	+20,2%	1,1%	1.004	+38,1%	1,3%
andere Länder	2.761	+6,7%	10,6%	7.820	-5,6%	10,5%
<b>Gesamt</b>	<b>26.059</b>	<b>+5,4%</b>	<b>100,0%</b>	<b>74.538</b>	<b>-8,5%</b>	<b>100,0%</b>

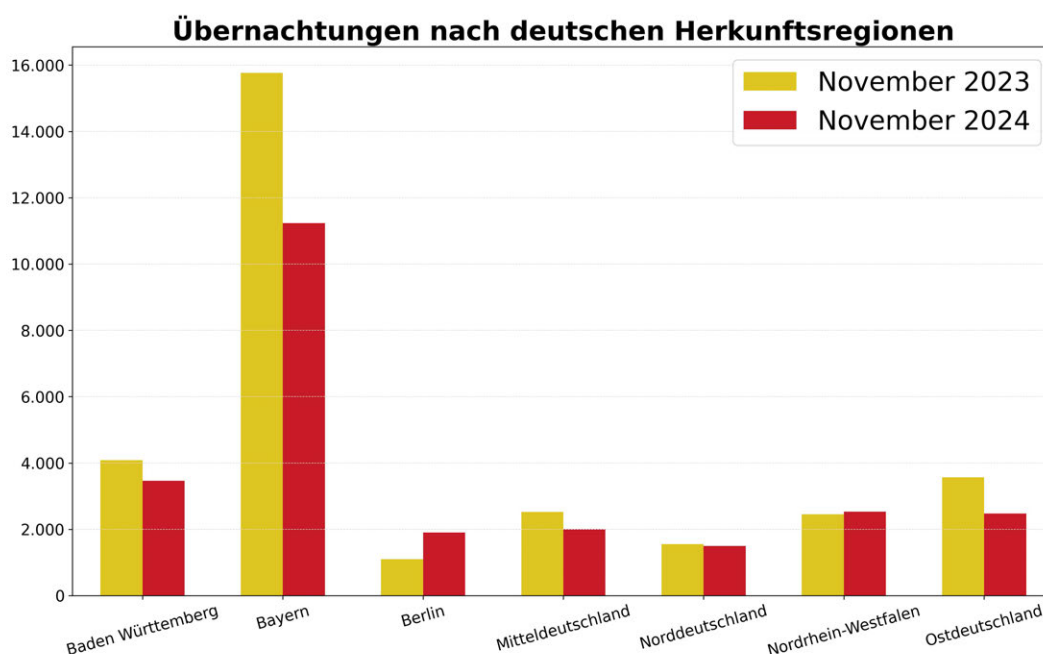
## 2.3 Gäste aus Deutschland

Im November 2024 zählte der Kärntner Tourismus insgesamt 7.612 Ankünfte deutscher Gäste (-12,9 %). Mit einer Anzahl von 25.113 Übernachtungen (-19,1 %) konnte eine durchschnittliche Aufenthaltsdauer von 3,3 Übernachtungen erzielt werden. Der Anteil der Nächtigungen von Gästen aus Deutschland an allen Nächtigungen von nicht österreichischen Gästen belief sich auf 33,7 %. In der Gliederung nach den deutschen Bundesländern/Herkunftsregionen entfielen 44,7 % der Nächtigungen auf Bayern (-28,8 %), 13,8 % auf Baden Württemberg (-15,3 %) und 10,1 % auf Nordrhein-Westfalen (+3,5 %).

Tabelle 3: Ankünfte und Übernachtungen nach deutschen Herkunftsregionen

Bundesland	Ankünfte			Übernachtungen		
	Nov 2024	± z. VJ	Anteil	Nov 2024	± z. VJ	Anteil
Baden Württemberg	975	-13,9%	12,8%	3.463	-15,3%	13,8%
Bayern	3.442	-24,3%	45,2%	11.230	-28,8%	44,7%
Berlin	646	+122,0%	8,5%	1.906	+73,0%	7,6%
Mitteldeutschland	614	-18,2%	8,1%	2.003	-20,6%	8,0%
Norddeutschland	438	-11,0%	5,8%	1.498	-3,5%	6,0%
Nordrhein-Westfalen	734	+9,9%	9,6%	2.535	+3,5%	10,1%
Ostdeutschland	763	-11,6%	10,0%	2.478	-30,5%	9,9%
<b>Deutschland</b>	<b>7.612</b>	<b>-12,9%</b>	<b>100,0%</b>	<b>25.113</b>	<b>-19,1%</b>	<b>100,0%</b>

Anmerkung: Mitteldeutschland = Hessen, Rheinland-Pfalz, Saarland; Norddeutschland = Bremen, Hamburg, Niedersachsen, Schleswig-Holstein; Ostdeutschland = Brandenburg, Mecklenburg-Vorpommern, Sachsen, Sachsen-Anhalt, Thüringen



### 3 Gemeinden und Tourismusregion

Kärnten ist in neun Tourismusregionen gegliedert nach denen die Gemeindeergebnisse zusammengefasst werden, um Auswertungen für die jeweilige Region zu erhalten. Nachstehende Tabelle gibt Auskunft über die Entwicklung der Ankünfte und Nächtigungen im November 2024 im Vergleich zum Vorjahresmonat. 30,6 % der Gästenächtigungen in Kärnten konnten in der Region Villach verbucht werden, gefolgt von der Region Kärnten-Mitte mit 12,0 % und der Region Klopeiner See – Südkärnten/Lavanttal mit 11,8 %. Die einzige Tourismusregion mit einem merklichen Zuwachs war Wörthersee/Rosental (+19,7 %). Die Tourismusregionen mit den größten Rückgängen waren Katschberg/Lieser- und Maltatal (-30,8 %) und Hohe Tauern – die Nationalpark Region in Kärnten (-14,7 %).

Tabelle 4: Ankünfte und Übernachtungen nach Tourismusregionen

Tourismusregion	Ankünfte			Übernachtungen		
	Nov 2024	± z. VJ	Anteil	Nov 2024	± z. VJ	Anteil
Bad Kleinkirchheim/Millstätter See/Nockberge	9.472	+2,3%	12,1%	25.034	-2,1%	10,7%
Hohe Tauern – die Nationalpark Region in Kärnten	4.095	-1,7%	5,2%	14.007	-14,7%	6,0%
Katschberg/Lieser- und Maltatal	1.388	-33,9%	1,8%	5.260	-30,8%	2,2%
Klopeiner See – Südkärnten/Lavanttal	5.842	-11,1%	7,5%	27.687	+0,1%	11,8%
Kärnten-Mitte	4.534	-2,2%	5,8%	28.204	+1,6%	12,0%
Nassfeld – Pressegger See/Lesachtal/Weissensee	3.663	+5,4%	4,7%	15.362	+3,5%	6,5%
Region Klagenfurt	14.001	+8,0%	17,9%	25.723	+3,8%	10,9%
Region Villach	24.520	+21,3%	31,4%	71.988	+5,4%	30,6%
Wörthersee/Rosental	10.517	+36,4%	13,5%	21.669	+19,7%	9,2%
<b>Kärnten gesamt</b>	<b>78.032</b>	<b>+9,7%</b>	<b>100,0%</b>	<b>234.934</b>	<b>+1,7%</b>	<b>100,0%</b>

Wie nachstehende Tabelle zeigt, konnte die Anzahl an Übernachtungen in 19 der 30 nächtigungsstärksten Gemeinden im November 2024 im Vergleich zum Vorjahresmonat zulegen. Die größten Zuwächse verzeichneten die Gemeinden Techelsberg am Wörther See (+52,7 %), Lesachtal (+45,3 %) sowie Velden am Wörther See (+38,5 %). Die Gemeinden mit den höchsten Rückgängen waren Rennweg am Katschberg (-35,7 %), Flattach (-20,8 %) sowie Reichenau (-16,7 %).

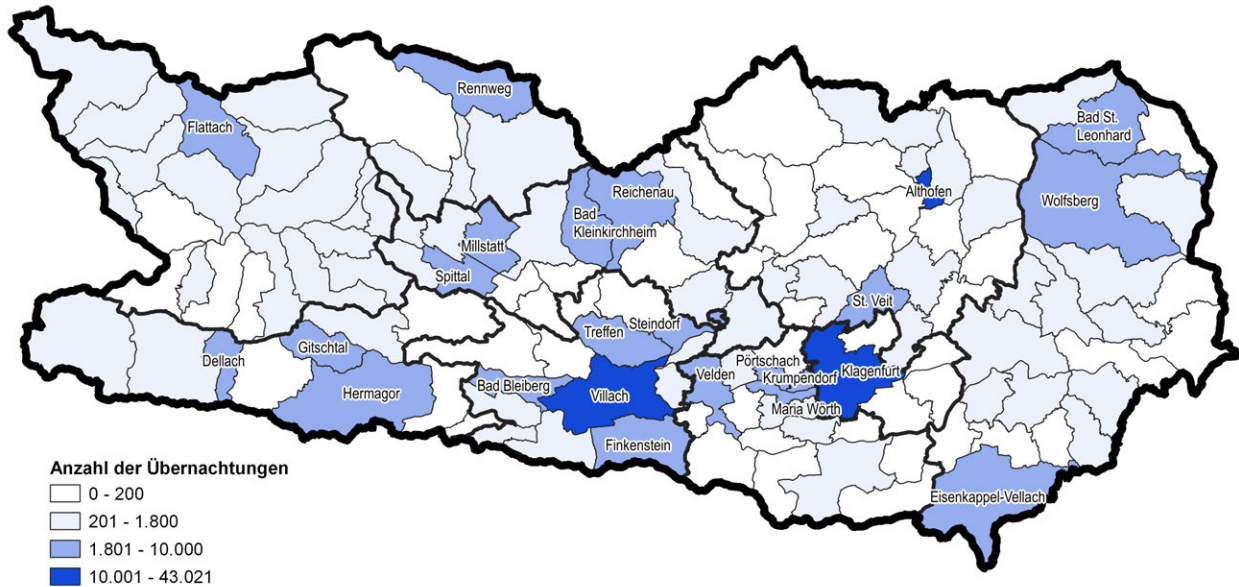
Die meisten Übernachtungen verbuchten die Gemeinden Villach (43.021), Klagenfurt am Wörthersee (25.569) und Althofen (19.948). 84,9 % aller Übernachtungen entfielen auf die 30 nächtigungsstärksten Gemeinden Kärntens.

Tabelle 5: Ankünfte und Übernachtungen der 30 nächstgrößten Gemeinden Kärntens

Rang	Gemeinde	Ankünfte			Übernachtungen			Dauer
		Nov 2024	± z. VJ	Anteil	Nov 2024	± z. VJ	Anteil	
1	Villach	15.597	+20,4%	20,0%	43.021	+4,6%	18,3%	2,8
2	Klagenfurt am Wörthersee	13.926	+8,4%	17,8%	25.569	+4,2%	10,9%	1,8
3	Althofen	1.215	-1,9%	1,6%	19.948	+3,4%	8,5%	16,4
4	Bad Bleiberg	870	+0,0%	1,1%	9.539	+6,2%	4,1%	11,0
5	Bad Kleinkirchheim	3.913	+16,7%	5,0%	9.477	+11,3%	4,0%	2,4
6	Steindorf am Ossiacher See	3.261	+18,0%	4,2%	8.777	+13,8%	3,7%	2,7
7	Velden am Wörther See	4.987	+39,1%	6,4%	8.494	+38,5%	3,6%	1,7
8	Eisenkappel-Vellach	407	+3,0%	0,5%	6.506	+3,5%	2,8%	16,0
9	Hermagor-Pressegger See	1.762	-15,5%	2,3%	6.001	-14,6%	2,6%	3,4
10	Wolfsberg	1.294	+18,9%	1,7%	5.784	+0,9%	2,5%	4,5
11	Flattach	1.808	-16,3%	2,3%	5.573	-20,8%	2,4%	3,1
12	Bad St. Leonhard im Lavanttal	929	-17,9%	1,2%	5.427	+25,5%	2,3%	5,8
13	Pörschach am Wörther See	2.232	+34,9%	2,9%	5.132	+31,7%	2,2%	2,3
14	Reichenau	1.540	-12,5%	2,0%	4.614	-16,7%	2,0%	3,0
15	Gitschtal	253	+24,6%	0,3%	3.942	+23,1%	1,7%	15,6
16	Rennweg am Katschberg	1.056	-36,5%	1,4%	3.819	-35,7%	1,6%	3,6
17	Finkenstein am Faaker See	1.172	+51,4%	1,5%	3.229	-4,0%	1,4%	2,8
18	Spittal an der Drau	1.348	-8,7%	1,7%	2.901	-8,1%	1,2%	2,2
19	Millstatt am See	976	+9,1%	1,3%	2.311	-8,6%	1,0%	2,4
20	Treffen am Ossiacher See	912	+20,2%	1,2%	2.082	+23,6%	0,9%	2,3
21	St. Veit an der Glan	912	-2,9%	1,2%	2.064	-1,9%	0,9%	2,3
22	Maria Wörth	177	+12,7%	0,2%	1.832	-6,9%	0,8%	10,4
23	Kruppendorf am Wörthersee	822	+16,9%	1,1%	1.829	+17,4%	0,8%	2,2
24	Dellach	451	-12,6%	0,6%	1.804	-7,9%	0,8%	4,0
25	Lesachtal	626	+60,9%	0,8%	1.752	+45,3%	0,7%	2,8
26	Techelsberg am Wörther See	1.207	+72,2%	1,5%	1.640	+52,7%	0,7%	1,4
27	Hohenthurn	1.270	+40,5%	1,6%	1.630	+18,5%	0,7%	1,3
28	Frantschach-St. Gertraud	342	-6,0%	0,4%	1.628	+18,1%	0,7%	4,8
29	Mallnitz	502	+23,6%	0,6%	1.595	+22,6%	0,7%	3,2
30	St. Georgen am Längsee	641	-9,7%	0,8%	1.548	-7,1%	0,7%	2,4
	Restliche Gemeinden	11.624	-0,4%	14,9%	35.466	-10,1%	15,1%	3,1
	<b>Kärnten gesamt</b>	<b>78.032</b>	<b>+9,7%</b>	<b>100,0%</b>	<b>234.934</b>	<b>+1,7%</b>	<b>100,0%</b>	<b>3,0</b>



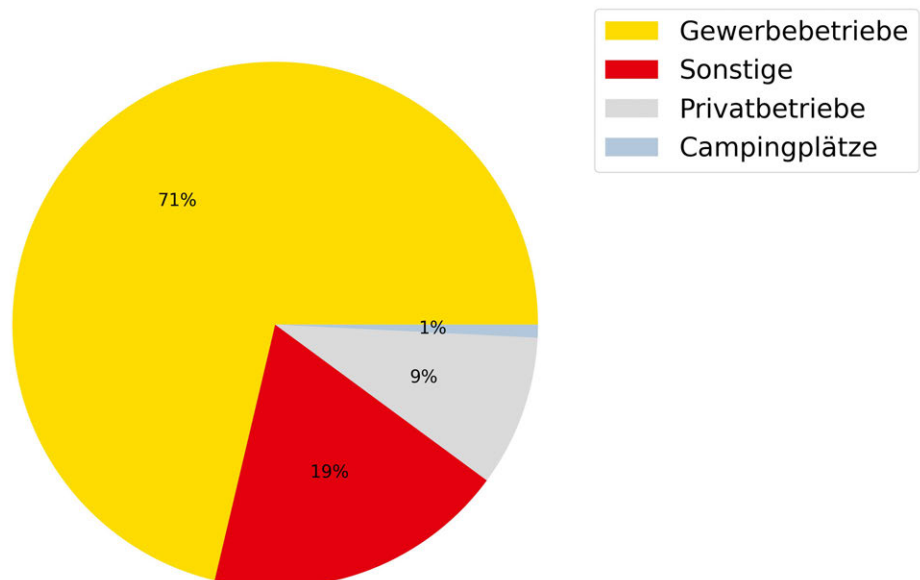
## Anzahl der Nächtigungen in den Kärntner Gemeinden im November 2024



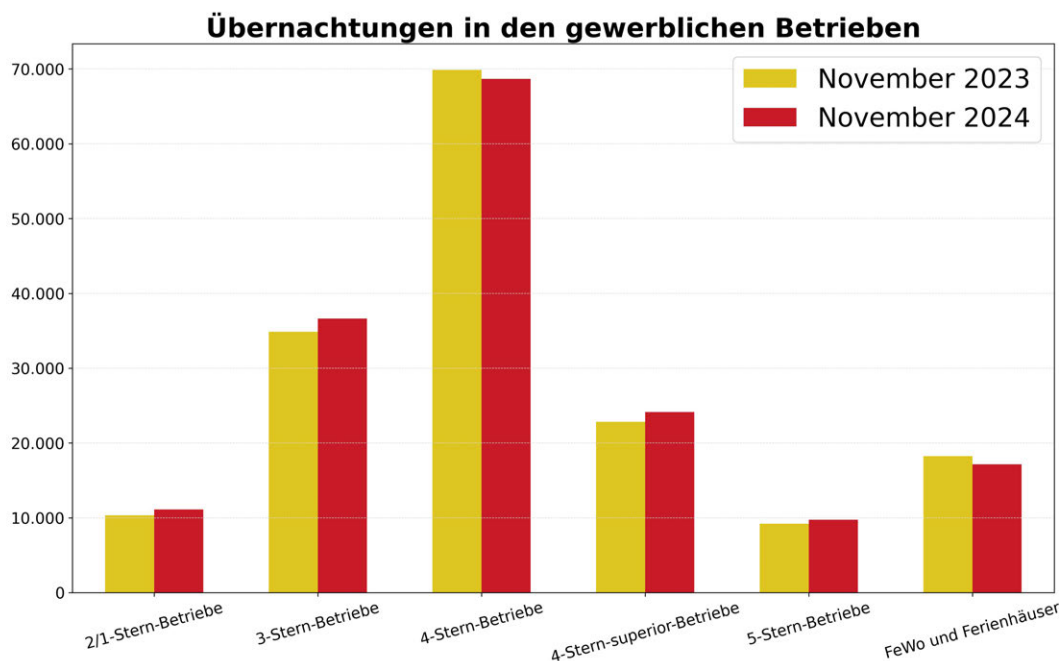
### 4 Unterkunftsarten

Im November 2024 entfielen in Kärnten auf Gewerbebetriebe 167.423 (+1,3 %) bzw. 71.3 % aller Übernachtungen. Die Privatbetriebe verzeichneten insgesamt 21.905 Übernachtungen (-6,0 %), die Campingplätze 1.855 Übernachtungen (+37,4 %) und die Summe der Übernachtungen aller weiteren Unterkunftsarten belief sich auf 43.751 (+6,6 %).

### Anteil Übernachtungen nach Unterkunftsart



Der Großteil der Übernachtungen in gewerblichen Betrieben entfiel auf die 4-Stern-Betriebe mit einem Anteil von 41,0 %, dahinter folgten die 3-Stern-Betriebe mit einem Anteil von 21,9 % sowie die 4-Stern-superior-Betriebe mit einem Anteil von 14,4 %.



Die Kärntner Privatbetriebe verzeichneten 6.112 Nächtigungen in Privatquartieren (-5,6 %), davon 913 auf Bauernhöfen. Des Weiteren meldeten sie 15.793 Nächtigungen in Ferienwohnungen (-6,2 %), davon 1.827 auf Bauernhöfen. Die Gesamtzahl der Nächtigungen auf Bauernhöfen (Privatquartiere, private Ferienwohnungen und Ferienhäuser) beträgt 2.740 (-23,1 %).

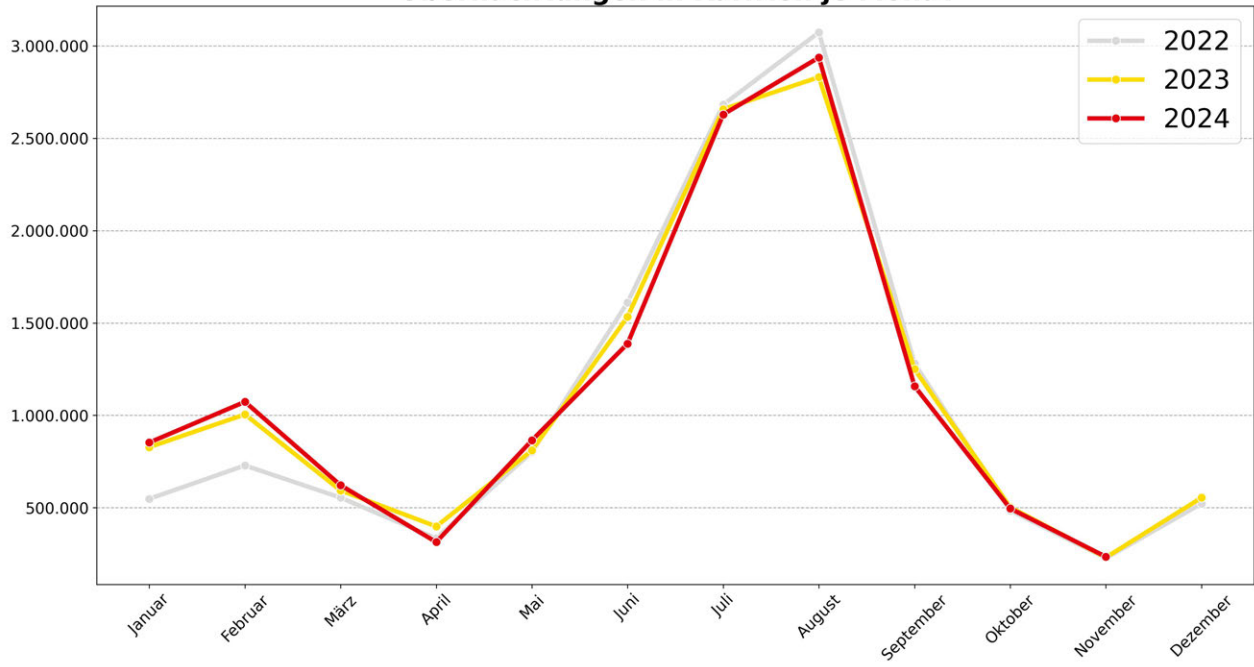
Mit einem Nächtigungsplus von +37,4 % haben sich die Übernachtungen auf Campingplätzen erhöht und beliefen sich im November 2024 auf 1.855. Diese Kategorie leistete einen Beitrag zum Gesamtergebnis im Ausmaß von 0,8 %.

Die Kur- und Erholungsheime für Erwachsene erzielten 16,1 % der Nächtigungen (100 %). Die Jugendherbergen, die bewirtschafteten Schutzhütten und die sonstigen Unterkünfte erzielten in Summe 2,5 % der November-Nächtigungen.

Tabelle 6: Ankünfte und Übernachtungen in Kärnten nach Unterkunftsarten

Unterkunft	Ankünfte			Übernachtungen		
	Nov 2024	± z. VJ	Anteil	Nov 2024	± z. VJ	Anteil
<b>Gewerbebetriebe</b>	<b>68.511</b>	<b>+9,7%</b>	<b>87,8%</b>	<b>167.423</b>	<b>+1,3%</b>	<b>71,3%</b>
5-Stern-Betriebe	3.170	+7,8%	4,1%	9.734	+5,8%	4,1%
4-Stern-superior-Betriebe	9.013	+4,3%	11,6%	24.145	+5,8%	10,3%
4-Stern-Betriebe	26.653	+5,7%	34,2%	68.678	-1,7%	29,2%
3-Stern-Betriebe	19.124	+14,0%	24,5%	36.627	+5,0%	15,6%
2/1-Stern-Betriebe	5.085	+14,0%	6,5%	11.100	+7,4%	4,7%
FeWo und Ferienhäuser	5.466	+23,9%	7,0%	17.139	-6,1%	7,3%
<b>Privatbetriebe</b>	<b>4.022</b>	<b>+3,5%</b>	<b>5,2%</b>	<b>21.905</b>	<b>-6,0%</b>	<b>9,3%</b>
Privatquartiere nicht auf Bauernhof	876	-6,1%	1,1%	5.199	-3,2%	2,2%
Privatquartiere auf Bauernhof	179	-6,8%	0,2%	913	-17,2%	0,4%
private FeWo nicht auf Bauernhof	2.722	+9,8%	3,5%	13.966	-2,9%	5,9%
private Ferienwohnungen auf Bauernhof	245	-12,8%	0,3%	1.827	-25,8%	0,8%
<b>Campingplätze</b>	<b>702</b>	<b>+81,4%</b>	<b>0,9%</b>	<b>1.855</b>	<b>+37,4%</b>	<b>0,8%</b>
<b>Sonstige</b>	<b>4.797</b>	<b>+9,0%</b>	<b>6,1%</b>	<b>43.751</b>	<b>+6,6%</b>	<b>18,6%</b>
Kurheime der Sozialversicherungsträger	1.239	+6,4%	1,6%	23.497	+8,0%	10,0%
Private und öffentliche Kurheime	812	-6,5%	1,0%	14.298	+7,6%	6,1%
Kinder- und Jugenderholungsheime	0	-100,0%	0,0%	30	+25,0%	0,0%
Jugendherbergen und Jugendgästehäuser	1.503	+38,4%	1,9%	3.042	+16,3%	1,3%
bewirtschaftete Schutzhütten	2	-	0,0%	20	-	0,0%
sonstige Unterkünfte	1.241	-2,7%	1,6%	2.864	-14,2%	1,2%
<b>Insgesamt</b>	<b>78.032</b>	<b>+9,7%</b>	<b>100,0%</b>	<b>234.934</b>	<b>+1,7%</b>	<b>100,0%</b>

## Übernachtungen in Kärnten je Monat



## Ankünfte und Übernachtungen in den Kärntner Gemeinden im November 2024

Bezirk Gemeinde	Ankünfte			Übernachtungen		
	Nov 2024	± z. VJ	Anteil	Nov 2024	± z. VJ	Anteil
<b>Klagenfurt (Stadt)</b>	<b>13.926</b>	<b>+8,4%</b>	<b>17,8%</b>	<b>25.569</b>	<b>+4,2%</b>	<b>10,9%</b>
<b>Villach (Stadt)</b>	<b>15.597</b>	<b>+20,4%</b>	<b>20,0%</b>	<b>43.021</b>	<b>+4,6%</b>	<b>18,3%</b>
<b>Feldkirchen</b>	<b>6.068</b>	<b>+11,4%</b>	<b>7,8%</b>	<b>17.202</b>	<b>+7,9%</b>	<b>7,3%</b>
Albeck	70	+94,4%	0,1%	260	+68,8%	0,1%
Feldkirchen in Kärnten	465	+1,8%	0,6%	1.492	+3,8%	0,6%
Glanegg	14	+133,3%	0,0%	191	+1636,4%	0,1%
Gnesau	26	-33,3%	0,0%	86	-58,5%	0,0%
Himmelberg	36	+140,0%	0,0%	285	+612,5%	0,1%
Ossiach	465	+64,3%	0,6%	1.060	+64,6%	0,5%
Reichenau	1.540	-12,5%	2,0%	4.614	-16,7%	2,0%
St. Urban	191	+138,8%	0,2%	437	+136,2%	0,2%
Steindorf am Ossiacher See	3.261	+18,0%	4,2%	8.777	+13,8%	3,7%
Steuerberg	-	-	-	-	-	-
<b>Hermagor</b>	<b>3.401</b>	<b>+3,1%</b>	<b>4,4%</b>	<b>14.378</b>	<b>+4,7%</b>	<b>6,1%</b>
Dellach	451	-12,6%	0,6%	1.804	-7,9%	0,8%
Gitschtal	253	+24,6%	0,3%	3.942	+23,1%	1,7%
Hermagor-Pressegger See	1.762	-15,5%	2,3%	6.001	-14,6%	2,6%
Kirchbach	28	+300,0%	0,0%	93	+210,0%	0,0%
Kötschach-Mauthen	267	+190,2%	0,3%	724	+182,8%	0,3%
Lesachtal	626	+60,9%	0,8%	1.752	+45,3%	0,7%
St. Stefan im Gailtal	14	+75,0%	0,0%	62	0,0%	0,0%
<b>Klagenfurt Land</b>	<b>6.033</b>	<b>+34,5%</b>	<b>7,7%</b>	<b>14.112</b>	<b>+14,1%</b>	<b>6,0%</b>
Ebenthal in Kärnten	GEHEIM	GEHEIM	GEHEIM	GEHEIM	GEHEIM	GEHEIM
Feistritz im Rosental	13	+62,5%	0,0%	22	+100,0%	0,0%
Ferlach	654	+28,0%	0,8%	1.338	+3,0%	0,6%
Grafenstein	GEHEIM	GEHEIM	GEHEIM	GEHEIM	GEHEIM	GEHEIM
Keutschach am See	106	+29,3%	0,1%	460	+16,8%	0,2%
Köttmannsdorf	44	-2,2%	0,1%	222	+22,7%	0,1%
Krumpendorf am Wörthersee	822	+16,9%	1,1%	1.829	+17,4%	0,8%
Ludmannsdorf	22	+46,7%	0,0%	111	-27,5%	0,0%
Magdalensberg	615	+62,7%	0,8%	1.123	+48,0%	0,5%
Maria Rain	22	+83,3%	0,0%	65	-51,9%	0,0%
Maria Saal	58	+65,7%	0,1%	119	-3,3%	0,1%
Maria Wörth	177	+12,7%	0,2%	1.832	-6,9%	0,8%
Moosburg	19	-17,4%	0,0%	61	-55,1%	0,0%
Pörschach am Wörther See	2.232	+34,9%	2,9%	5.132	+31,7%	2,2%
Schiefling am Wörthersee	22	-63,9%	0,0%	66	-87,3%	0,0%
St. Margareten im Rosental	3	-62,5%	0,0%	57	+50,0%	0,0%
Techelsberg am Wörther See	1.207	+72,2%	1,5%	1.640	+52,7%	0,7%
Zell	-	-	-	-	-	-

Bezirk Gemeinde	Ankünfte			Übernachtungen		
	Nov 2024	± z. VJ	Anteil	Nov 2024	± z. VJ	Anteil
<b>Sankt Veit an der Glan</b>	<b>3.714</b>	<b>-12,2%</b>	<b>4,8%</b>	<b>26.463</b>	<b>-1,8%</b>	<b>11,3%</b>
Althofen	1.215	-1,9%	1,6%	19.948	+3,4%	8,5%
Brückl	26	-18,8%	0,0%	61	+5,2%	0,0%
Deutsch-Griffen	-	-100,0%	0,0%	10	-92,6%	0,0%
Eberstein	7	-95,3%	0,0%	45	-90,5%	0,0%
Frauenstein	46	+70,4%	0,1%	137	+218,6%	0,1%
Friesach	156	+32,2%	0,2%	489	-10,6%	0,2%
Glödnitz	34	-19,0%	0,0%	110	-29,5%	0,0%
Gurk	325	+14,4%	0,4%	691	-4,6%	0,3%
Gutting	71	-47,4%	0,1%	222	-48,1%	0,1%
Hüttenberg	2	-99,3%	0,0%	17	-96,3%	0,0%
Klein St. Paul	90	+32,4%	0,1%	279	+8,6%	0,1%
Liebenfels	53	+39,5%	0,1%	325	+140,7%	0,1%
Metnitz	25	+66,7%	0,0%	86	+273,9%	0,0%
Micheldorf	GEHEIM	GEHEIM	GEHEIM	GEHEIM	GEHEIM	GEHEIM
Möbling	12	-50,0%	0,0%	120	-40,6%	0,1%
St. Georgen am Längsee	641	-9,7%	0,8%	1.548	-7,1%	0,7%
St. Veit an der Glan	912	-2,9%	1,2%	2.064	-1,9%	0,9%
Straßburg	14	-53,3%	0,0%	39	-52,4%	0,0%
Weitensfeld im Gurktal	GEHEIM	GEHEIM	GEHEIM	GEHEIM	GEHEIM	GEHEIM
<b>Spittal an der Drau</b>	<b>12.979</b>	<b>-2,1%</b>	<b>16,6%</b>	<b>38.078</b>	<b>-11,0%</b>	<b>16,2%</b>
Bad Kleinkirchheim	3.913	+16,7%	5,0%	9.477	+11,3%	4,0%
Baldramsdorf	44	-20,0%	0,1%	473	+203,2%	0,2%
Berg im Drautal	39	-55,2%	0,0%	120	-74,7%	0,1%
Dellach im Drautal	31	-45,6%	0,0%	65	-57,8%	0,0%
Flattach	1.808	-16,3%	2,3%	5.573	-20,8%	2,4%
Gmünd in Kärnten	194	+6,0%	0,2%	361	-25,9%	0,2%
Greifenburg	73	+2,8%	0,1%	212	-21,2%	0,1%
Großkirchheim	79	+17,9%	0,1%	297	-11,3%	0,1%
Heiligenblut am Großglockner	181	+212,1%	0,2%	499	+22,3%	0,2%
Irschen	107	+114,0%	0,1%	530	-41,6%	0,2%
Kleblach-Lind	6	-	0,0%	597	+99,0%	0,3%
Krems in Kärnten	27	-75,9%	0,0%	311	-10,1%	0,1%
Lendorf	275	+11,3%	0,4%	584	+2,8%	0,2%
Lurnfeld	134	-11,3%	0,2%	288	-27,5%	0,1%
Mallnitz	502	+23,6%	0,6%	1.595	+22,6%	0,7%
Malta	17	-26,1%	0,0%	90	-40,0%	0,0%
Millstatt am See	976	+9,1%	1,3%	2.311	-8,6%	1,0%
Mörtschach	53	+26,2%	0,1%	300	+15,8%	0,1%
Mühdorf	70	+218,2%	0,1%	294	+600,0%	0,1%
Oberdrauburg	62	-8,8%	0,1%	133	-19,4%	0,1%
Obervellach	382	-2,1%	0,5%	1.478	-24,0%	0,6%
Radenthein	351	-14,4%	0,4%	1.187	-12,4%	0,5%
Rangersdorf	41	-6,8%	0,1%	108	-29,4%	0,0%

Bezirk Gemeinde	Ankünfte			Übernachtungen		
	Nov 2024	± z. VJ	Anteil	Nov 2024	± z. VJ	Anteil
Reißeck	137	+23,4%	0,2%	467	-47,0%	0,2%
Rennweg am Katschberg	1.056	-36,5%	1,4%	3.819	-35,7%	1,6%
Sachsenburg	122	-13,5%	0,2%	282	-49,5%	0,1%
Seeboden am Millstätter See	340	-12,6%	0,4%	1.039	-32,5%	0,4%
Spittal an der Drau	1.348	-8,7%	1,7%	2.901	-8,1%	1,2%
Stall	44	+7,3%	0,1%	450	+93,1%	0,2%
Steinfeld	174	-7,0%	0,2%	403	-13,5%	0,2%
Trebesing	94	-20,3%	0,1%	679	+0,7%	0,3%
Weißensee	249	+50,0%	0,3%	839	-11,1%	0,4%
Winklern	50	+284,6%	0,1%	316	+129,0%	0,1%
<b>Villach Land</b>	<b>10.472</b>	<b>+30,5%</b>	<b>13,4%</b>	<b>28.424</b>	<b>+9,6%</b>	<b>12,1%</b>
Afritz am See	63	+687,5%	0,1%	170	-36,6%	0,1%
Arnoldstein	450	+35,5%	0,6%	1.261	+18,1%	0,5%
Arriach	36	-39,0%	0,0%	176	-47,3%	0,1%
Bad Bleiberg	870	0,0%	1,1%	9.539	+6,2%	4,1%
Feistritz an der Gail	GEHEIM	GEHEIM	GEHEIM	GEHEIM	GEHEIM	GEHEIM
Feld am See	14	-26,3%	0,0%	68	+88,9%	0,0%
Ferndorf	38	+11,8%	0,0%	130	+47,7%	0,1%
Finkenstein am Faaker See	1.172	+51,4%	1,5%	3.229	-4,0%	1,4%
Fresach	36	+260,0%	0,0%	117	+14,7%	0,0%
Hohenthurn	1.270	+40,5%	1,6%	1.630	+18,5%	0,7%
Nötsch im Gailtal	81	+35,0%	0,1%	251	-11,0%	0,1%
Paternion	120	+21,2%	0,2%	198	+10,0%	0,1%
Rosegg	121	+19,8%	0,2%	177	+16,4%	0,1%
St. Jakob im Rosental	66	+57,1%	0,1%	163	-63,9%	0,1%
Stockenboi	GEHEIM	GEHEIM	GEHEIM	GEHEIM	GEHEIM	GEHEIM
Treffen am Ossiacher See	912	+20,2%	1,2%	2.082	+23,6%	0,9%
Velden am Wörther See	4.987	+39,1%	6,4%	8.494	+38,5%	3,6%
Weißenstein	39	-13,3%	0,0%	76	-22,4%	0,0%
Wernberg	184	-41,0%	0,2%	518	-55,8%	0,2%
<b>Völkermarkt</b>	<b>2.562</b>	<b>-18,0%</b>	<b>3,3%</b>	<b>12.831</b>	<b>-4,9%</b>	<b>5,5%</b>
Bleiburg	264	-65,7%	0,3%	579	-58,0%	0,2%
Diex	414	-0,2%	0,5%	1.357	-10,0%	0,6%
Eberndorf	70	+37,3%	0,1%	223	+49,7%	0,1%
Eisenkappel-Vellach	407	+3,0%	0,5%	6.506	+3,5%	2,8%
Feistritz ob Bleiburg	213	+29,1%	0,3%	755	+6,5%	0,3%
Gallizien	-	-100,0%	0,0%	3	-90,6%	0,0%
Globasnitz	GEHEIM	GEHEIM	GEHEIM	GEHEIM	GEHEIM	GEHEIM
Griffen	207	+30,2%	0,3%	439	+17,4%	0,2%
Ruden	GEHEIM	GEHEIM	GEHEIM	GEHEIM	GEHEIM	GEHEIM
Sittersdorf	26	+116,7%	0,0%	64	-24,7%	0,0%
St. Kanzian am Klopeiner See	318	-19,7%	0,4%	1.498	+15,1%	0,6%
Völkermarkt	643	-14,8%	0,8%	1.407	-16,1%	0,6%

Bezirk Gemeinde	Ankünfte			Übernachtungen		
	Nov 2024	± z. VJ	Anteil	Nov 2024	± z. VJ	Anteil
<b>Wolfsberg</b>	<b>3.280</b>	<b>-4,9%</b>	<b>4,2%</b>	<b>14.856</b>	<b>+4,8%</b>	<b>6,3%</b>
Bad St. Leonhard im Lavanttal	929	-17,9%	1,2%	5.427	+25,5%	2,3%
Frantschach-St. Gertraud	342	-6,0%	0,4%	1.628	+18,1%	0,7%
Lavamünd	47	-53,5%	0,1%	196	-66,4%	0,1%
Preitenegg	38	-43,3%	0,0%	156	-8,8%	0,1%
Reichenfels	178	+39,1%	0,2%	360	+34,3%	0,2%
St. Andrä	130	-19,8%	0,2%	631	-7,5%	0,3%
St. Georgen im Lavanttal	84	-10,6%	0,1%	176	-40,5%	0,1%
St. Paul im Lavanttal	238	-24,0%	0,3%	498	-32,4%	0,2%
Wolfsberg	1.294	+18,9%	1,7%	5.784	+0,9%	2,5%
<b>Kärnten</b>	<b>78.032</b>	<b>+9,7%</b>	<b>100,0%</b>	<b>234.934</b>	<b>+1,7%</b>	<b>100,0%</b>

Quelle: Landesstelle für Statistik Kärnten



## Übernachtungen nach Herkunftsländern und Unterkunftsarten im November 2024

Herkunftsland	Gewerbebetriebe		Privatbetriebe		Campingplätze		Sonstige		Gesamt	
	Übernachtungen	± % zu VJ	Übernachtungen	± % zu VJ	Übernachtungen	± % zu VJ	Übernachtungen	± % zu VJ	Übernachtungen	± % zu VJ
<b>Insgesamt</b>	<b>167.423</b>	<b>+1,3</b>	<b>21.905</b>	<b>-6,0</b>	<b>1.855</b>	<b>+37,4</b>	<b>43.751</b>	<b>+6,6</b>	<b>234.934</b>	<b>+1,7</b>
darunter										
<b>Österreich</b>	<b>110.645</b>	<b>+6,6</b>	<b>6.765</b>	<b>+10,7</b>	<b>603</b>	<b>+23,8</b>	<b>42.383</b>	<b>+8,0</b>	<b>160.396</b>	<b>+7,2</b>
Burgenland	3.994	+10,3	397	+331,5	34	+183,3	1.539	+65,3	5.964	+28,1
Kärnten	23.176	+4,0	1.333	+15,6	25	-60,9	13.498	-9,6	38.032	-1,0
Niederösterreich	12.301	-17,5	868	+18,1	86	+19,4	4.470	-11,7	17.725	-14,7
Oberösterreich	8.106	-2,6	746	+87,0	59	+168,2	3.697	+14,6	12.608	+5,3
Salzburg	6.914	+20,4	393	+84,5	50	-69,7	1.518	-22,9	8.875	+9,7
Steiermark	19.345	+0,3	1.145	-17,5	224	+293,0	6.257	+38,3	26.971	+6,8
Tirol	5.313	+7,4	310	+118,3	25	-47,9	1.869	-4,8	7.517	+5,9
Vorarlberg	2.099	+12,4	106	+79,7	13	+550,0	414	-55,4	2.632	-7,9
Wien	29.397	+29,0	1.467	-24,0	87	+93,3	9.121	+59,2	40.072	+31,4
<b>Ausland</b>	<b>56.778</b>	<b>-7,8</b>	<b>15.140</b>	<b>-12,0</b>	<b>1.252</b>	<b>+45,1</b>	<b>1.368</b>	<b>-23,0</b>	<b>74.538</b>	<b>-8,5</b>
<b>EU-Länder</b>	<b>47.943</b>	<b>-8,3</b>	<b>13.659</b>	<b>-14,0</b>	<b>1.183</b>	<b>+44,1</b>	<b>1.253</b>	<b>-25,5</b>	<b>64.038</b>	<b>-9,4</b>
Belgien	215	-25,9	65	-63,3	16	-33,3	7	+600,0	303	-38,4
Bulgarien	293	+90,3	77	+54,0	-	-	-	-	370	+77,9
Dänemark	48	-30,4	20	-78,3	2	-	-	-	70	-56,5
Deutschland	20.243	-22,7	3.868	+5,7	551	-0,5	451	-30,7	25.113	-19,1
Baden-Württemberg	2.907	-20,8	388	+18,7	111	+158,1	57	+18,8	3.463	-15,3
Bayern	9.283	-32,6	1.482	-0,3	278	-3,5	187	-13,4	11.230	-28,8
Berlin	1.579	+191,9	256	-35,4	47	+27,0	24	-81,3	1.906	+73,0
Mitteldeutschland <sup>1)</sup>	1.641	-22,3	266	-19,4	22	-59,3	74	+164,3	2.003	-20,6
Norddeutschland <sup>2)</sup>	1.128	-16,1	334	+203,6	25	-39,0	11	-81,0	1.498	-3,5
Nordrhein-Westfalen	1.673	-4,7	779	+33,2	40	-46,7	43	+26,5	2.535	+3,5
Ostdeutschland <sup>3)</sup>	2.032	-31,9	363	-15,0	28	+75,0	55	-60,4	2.478	-30,5
Estland	25	+38,9	65	+622,2	-	-	-	-	90	+233,3
Finnland	63	-11,3	11	+450,0	-	-	5	-28,6	79	-1,3
Frankreich	367	-26,9	92	+2,2	91	+2.933,3	12	+200,0	562	-6,2
Griechenland	94	-14,5	-	-	-	-	2	-33,3	96	-63,5
Irland (Republik)	64	-68,6	1	-	-	-	-	-	65	-68,1
Italien	11.009	+45,5	1.079	+41,8	286	+240,5	183	+154,2	12.557	+48,0
Kroatien	2.287	-6,5	942	-3,6	24	-	154	+180,0	3.407	-2,0
Lettland	20	-37,5	5	-86,1	-	-	-	-	25	-63,2
Litauen	25	-55,4	37	+164,3	-	-	-	-	62	-11,4
Luxemburg	74	+25,4	3	-62,5	3	-	-	-	80	+19,4
Malta	164	+228,0	-	-	-	-	-	-	164	+228,0
Niederlande	1.099	+75,8	128	-57,9	49	+2.350,0	34	-26,1	1.310	+34,1
Polen	1.566	-6,8	1.584	+0,8	22	+83,3	20	-80,4	3.192	-5,1
Portugal	174	-23,0	27	-60,3	-	-	-	-	201	-32,1
Rumänien	1.157	+8,4	756	+11,0	3	-	6	-88,7	1.922	+6,7
Schweden	115	-27,2	4	-50,0	2	-	-	-	121	-27,1
Slowakei	1.765	-24,1	1.627	-15,7	30	-54,5	52	-44,1	3.474	-21,3
Slowenien	2.544	+1,4	965	-7,9	45	+114,3	199	-12,7	3.753	-1,4
Spanien	295	-3,0	31	-65,6	1	-	13	-58,1	340	-20,0
Tschechische Republik	1.709	-20,2	608	-46,8	38	+31,0	42	-28,8	2.397	-28,9
Ungarn	2.525	-26,6	1.652	-45,3	20	0,0	73	-73,6	4.270	-36,8
Zypern	3	-80,0	12	-	-	-	-	-	15	0,0

Herkunftsland	Gewerbebetriebe		Privatbetriebe		Campingplätze		Sonstige		Gesamt	
	Übernach- tungen	± % zu VJ	Übernach- tungen	± % zu VJ	Übernach- tungen	± % zu VJ	Übernach- tungen	± % zu VJ	Übernach- tungen	± % zu VJ
<b>Nicht-EU-Länder</b>	<b>8.835</b>	<b>-4,8</b>	<b>1.481</b>	<b>+12,7</b>	<b>69</b>	<b>+64,3</b>	<b>115</b>	<b>+21,1</b>	<b>10.500</b>	<b>-2,2</b>
Arabische Länder Asiens <sup>4</sup>	340	-39,4	18	-	-	-	-	-	358	-36,2
Australien	130	+154,9	16	-64,4	4	-	-	-	150	+56,3
Brasilien	28	-78,9	17	-5,6	5	-	-	-	50	-66,9
China <sup>5</sup>	588	+33,3	52	+372,7	-	-	-	-	640	+41,6
ehem. Jugoslawien <sup>6</sup>	1.335	-23,3	393	-36,3	-	-	4	-69,2	1.732	-26,9
Indien	341	+6,9	5	-	-	-	-	-	346	+8,1
Island	26	+62,5	-	-	-	-	-	-	26	+62,5
Israel	202	+296,1	-	-	-	-	-	-	202	+201,5
Japan	382	+193,8	2	-	-	-	-	-	384	+186,6
Kanada	94	-11,3	8	-	-	-	2	-	104	-1,9
Neuseeland	28	+300,0	2	-	-	-	-	-	30	+328,6
Norwegen	44	-61,1	6	+500,0	32	-	-	-	82	-28,1
Russland	57	+42,5	92	+1.433,3	-	-	12	-	161	+250,0
Saudi-Arabien	114	-30,5	10	-81,5	-	-	-	-	124	-43,4
Schweiz und Liechtenstein	1.334	-13,8	132	+5,6	24	+100,0	49	+104,2	1.539	-9,9
Südafrika	59	+51,3	-	-	-	-	-	-	59	+51,3
Südkorea	173	+183,6	-	-	-	-	-	-	173	+158,2
Südostasien <sup>7</sup>	416	-31,9	82	+34,4	-	-	8	-	506	-24,7
Taiwan	46	-67,1	-	-	-	-	-	-	46	-67,8
Türkei	196	-3,4	46	-	-	-	-	-	242	+19,2
übrige GUS <sup>8</sup>	35	-45,3	17	+112,5	-	-	-	-	52	-29,7
Übriges Afrika	93	-4,1	10	+150,0	-	-	12	+50,0	115	+5,5
Übriges Asien	20	+233,3	-	-	-	-	-	-	20	+233,3
Übriges Ausland	415	-38,1	142	+105,8	1	-	1	-	559	-24,4
Ukraine	296	-29,9	240	+400,0	-	-	2	-84,6	538	+10,9
USA	979	+31,4	58	-31,8	-	-	11	+83,3	1.048	+25,4
Vereinigte Arabische Emirate	39	-36,1	18	0,0	-	-	-	-	57	-27,8
Vereinigtes Königreich	909	+43,6	89	+43,5	3	-89,3	3	-25,0	1.004	+38,1
Zentral- und Südamerika	116	+3,6	26	-58,7	-	-	11	-15,4	153	-18,6

1) Hessen, Rheinland-Pfalz, Saarland.

2) Bremen, Hamburg, Niedersachsen, Schleswig-Holstein.

3) Brandenburg, Mecklenburg-Vorpommern, Sachsen, Sachsen-Anhalt, Thüringen.

4) Bahrein, Irak, Jemen, Jordanien, Katar, Kuwait, Libanon, Oman, Saudi-Arabien, Syrien, Vereinigte Arabische Emirate.

5) Inklusive Hongkong, Macao.

6) Ohne Kroatien und Slowenien, inklusive Bosnien und Herzegowina, Nordmazedonien, Montenegro und Serbien.

7) Brunei, Indonesien, Kambodscha, Laos, Malaysia, Nordkorea, Philippinen, Singapur, Thailand, Vietnam.

8) Armenien, Aserbaidschan, Belarus, Georgien, Kasachstan, Kirgisistan, Moldawien, Tadschikistan, Turkmenistan, Usbekistan.

Quelle: Amt der Kärntner Landesregierung, Landesstelle für Statistik